

**MEMÒRIA
PREVENCIÓ DE RISCOS LABORALS**

2018



**Diputació
Barcelona**

**Institut del Teatre
#DibaOberta**

Índex

0. Introducció.
1. Avaluació de riscos laborals.
2. Mesures preventives realitzades.
3. Plans d'emergència (Plans d'autoprotecció).
4. Sinistralitat laboral.
5. Vigilància de la salut.
6. Documentació elaborada.
 - 6.1 Informes i estudis.
 - 6.2 Guies i protocols.
 - 6.3 Tríptics i altres documents divulgatius.
7. Formació.
8. Informació i sensibilització.
9. Integració de la prevenció de riscos laborals.
10. Reunions Comitè d'autoprotecció.
11. Reunions Comitè de Seguretat i Salut.

0. Introducció

Aquesta memòria resumeix les activitats més rellevants realitzades en matèria de prevenció de riscos laborals a l'Institut del Teatre durant l'any 2018 d'acord amb el que estableix la *Llei 31/1995, de prevenció de riscos laborals* i el *Reial decret 39/1997, pel qual s'aprova el Reglament del serveis de prevenció*.

1. Avaluació de riscos laborals

Aquest any 2018 s'inicia el procés de revisió de l'avaluació de riscos general:

- Revisió de l'avaluació general de riscos de l'Institut del Teatre (Barcelona). Pendent de lliurament.
- Revisió de l'avaluació general de riscos de l'Institut del Teatre (Centre del Vallès). Pendent de lliurament.
- Revisió de l'avaluació general de riscos de l'Institut del Teatre (Centre d'Osona). Pendent de lliurament.

Aquestes avaluacions inclouen, per primera vegada, l'avaluació de riscos de tots els llocs de treball existents actualment (per exemple: tècnics de teatre, docents d'escenografia, etc.).

D'altra banda, s'han realitzat les següents avaluacions de riscos específiques:

- Avaluació dels nivells de soroll de les aules de moviment (Barcelona). Informe pendent.
- Avaluació dels nivells de soroll al taller de construcció (Centre del Vallès).
- Avaluació de l'exposició a pols de fusta (Centre del Vallès). Informe pendent.
- Condicions termohigromètriques del Centre del Vallès.
- Condicions termohigromètriques del Centre de Barcelona.
- Inici de l'avaluació de riscos psicosocials de l'Institut del Teatre: es decideix la metodologia que s'utilitzarà (PSQCAT) i es crea un Grup de Treball específic.
- Revisió de la planificació preventiva de tots els centres de treball.

Per últim, es realitza un assessorament continuat en relació amb la seguretat dels espectacles / escenografies dels tallers que realitzen els estudiants de les escoles superiors als espais escènics de l'Institut del Teatre (més de 50 consultes): ús d'articles pirotècnics, teles acrobàtiques, ús de fum, aforaments, sortides d'emergència, accessos, ignifugació d'elements escènics, etc.

2. Mesures preventives realitzades

A la taula següent s'enumeren les activitats preventives realitzades per eliminar, reduir o controlar els riscos:

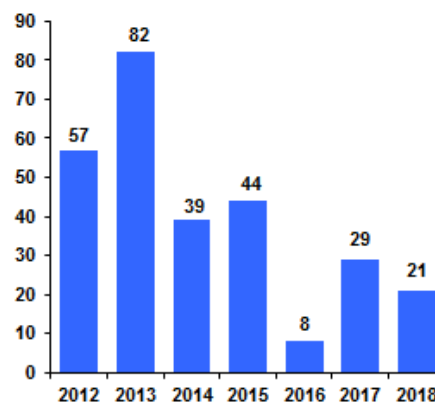
Ubicació	Descripció	Risc	Mesura preventiva
Barcelona (P1)	Nou cas de lipoatròfia (2017)	Lipoatròfia semicircular	Adquisició d'una nova cadira específica per persones que pateixen LS, així com dos parells de sabates que afavoreixen la conductivitat.
Barcelona	Portes de vaivé que s'utilitzen com a porta d'emergència han d'obrir-se només cap a fora	Dificultar l'evacuació	Col·locat "topall" perquè les portes només puguin obrir cap a fora.
Barcelona (P5)	Les línies de vida de la coberta no permeten un accés segur per ancorar-se.	Caigudes a diferent nivell	S'han instal·lat noves línies de vida per assegurar la possibilitat d'un accés segur.
Barcelona (planta baixa i soterrani 2)	Petit esglaó	Caigudes al mateix nivell	S'ha senyalitzat el desnivell amb una línia de pintura blanca.
Barcelona (planta baixa)	Sortides d'emergència exterior / interior no visibles (per exemple al vestibul principal)	Es bloquegen sovint amb estris i materials: riscos d'una evacuació incorrecta	S'ha senyalitzat la part exterior perquè les sortides d'emergència estiguin sempre lliures.
Barcelona (Soterrani 2)	Emmagatzematges parcials en muntatge espectacles a l'espai davant del muntacàrregues	Evacuació	S'ha senyalitzat la prohibició d'ocupar aquest espai.
Barcelona (P4)	Porta que dona directament a l'exterior (atri), des de la P4 amb risc de caiguda de més de 10 metres	Caigudes a diferent nivell	S'ha assegurat el tancament amb cademat i s'ha senyalitzat.

Ubicació	Descripció	Risc	Mesura preventiva
Barcelona (S2)	Espai al final de la grada de la sala Scanner sense barana	Risc de caigudes a diferent nivell	S'ha instal·lat una "porta" i senyalitzat amb cinta fotoluminescent.
Barcelona (Atri)	No s'escolta megafonia	Actuacions confinament	Es col·loca un nou altaveu.
Barcelona (P5)	Nova línia de vida circula per zona de pas i no és gaire visible	Caigudes a diferent / igual nivell	Eliminada.
Barcelona (S1)	Fals sostre en mal estat	Caiguda d'objectes	S'ha canviat.
Barcelona (P1)	La humitat de l'espai administratiu no es pot regular, tal com recomana la Generalitat per espais on hi ha casos de lipoatròfia	Lipoatròfia	Instal·lat humidificador al sistema general de climatització
Barcelona (P6.9 a P6.19)	Llum solar a la llurna	Falta de confort tèrmic	Es canvia el vinil protector de la coberta.
Barcelona (Soterrani 2)	Elements emmagatzemats en passadís de protecció - evacuació	Evacuació	S'ha senyalitzat la prohibició d'ocupar aquest espai.
Barcelona (Teatre Ovidi Montllor)	Ús d'escala vertical des de l'escenari a plataforma a P2	Caigudes a diferent nivell	S'ha senyalitzat la prohibició de fer ús d'aquesta escala
Terrassa (taller edifici bombers)	Accés a taulons de fusta i fungibles en prestatgeries	Caigudes a diferent nivell	Adquisició d'una escala de mà.
Terrassa (P2)	Muntacàrregues amb extintor de pols	Incendi (impossibilitat d'actuar)	Es canvia per un extintor de CO ₂ .
Terrassa (Aula escenari)	Temperatura molt elevada	Desconfort tèrmic	Instal·lació d'un equip de clima.
Vic (accés biblioteca)	Llum emergència	Confusió recorregut evacuació	Eliminada.
Vic (teatre laboratori)	Grup de politges escenografia subjectat per dos cables.	Caiguda d'objectes	Instal·lació d'un tercer cable d'acer a la barra doble.
Vic (biblioteca)	Falta estabilitat prestatgeries	Caigudes elements	Collar prestatgeries a paret o entre elles (segons el cas).

En total es van realitzar durant l'any 2018 un total de 21 millores preventives.

A la taula següent podem veure l'evolució dels últims 7 anys, amb el nombre de millores preventives anuals:

MILLORES PREVENTIVES REALITZADES						
2012	2013	2014	2015	2016	2017	2018
57	82	39	44	8	29	21



El document «Planificació preventiva», actualitzat periòdicament (quan es detecten nous riscos o s'eliminen els identificats), incorpora la llista de millores planificades pendents d'executar. Actualment hi ha aproximadament unes dues-centes actuacions pendents.

3. Plans d'emergència (Plans d'autoprotecció)

> Organització dels plans d'autoprotecció:

a. S'han incorporat nous membres als equips d'emergència existents als diferents centres de treball. D'altra banda, es canvien alguns membres dels equips d'emergència, d'acord amb les altes i baixes d'empresa (per exemple, la Cap d'evacuació i confinament) i s'inclou un nou Cap de primers auxilis suplent al centre de Barcelona.

b. Es canvia el telèfon d'emergència del centre de Barcelona amb l'objectiu de facilitar que l'extensió telefònica sigui més fàcil de recordar. Extensió antiga: 953 > Extensió nova: 933 (932 273 953 > 932 273 933).

c. D'acord amb les recomanacions del Departament d'Ensenyament s'han realitzat simulacres d'emergència a tots els centres de treball en el primer trimestre acadèmic:

Centre	Escenari emergència	Data
Barcelona	Evacuació general	12 novembre (matí)
Barcelona	Evacuació general	19 novembre (tarda)
Terrassa	Evacuació general	20 novembre (tarda)
Vic	Evacuació general	27 novembre (tarda)

> En relació amb la documentació:

a. S'han actualitzat els Plans d'Autoprotecció de Barcelona i Centre del Vallès, incorporant les millores detectades als simulacres d'emergència.

b. Un cop rebuda l'homologació del Pla d'autoprotecció del Centre del Vallès, continuem a l'espera que l'Ajuntament de Terrassa habiliti l'espai virtual on es necessari penjar el document (Plataforma Hermes de la Generalitat de Catalunya - Decret 30/2015).

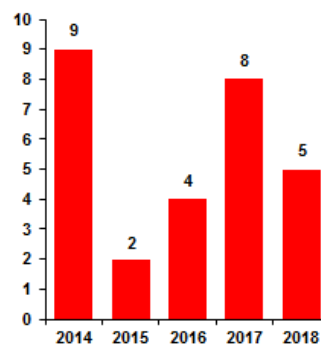
En relació amb el Pla d'autoprotecció del centre de Barcelona, es considera prioritari integrar els docents als equips d'emergència existents (equip primers auxilis, equips d'evacuació i confinament, etc.). D'altra banda, és necessari que les escoles superiors organitzin, amb els seus recursos, com ha de realitzar-se l'evacuació i confinament del soterrani 4. Sense aquestes actuacions, no serà possible millorar l'organització actual del centre de Barcelona.

Es realitzen el canvis necessaris per incorporar les millores detectades als simulacres realitzats a l'any 2017: doble telèfon a la sala de control per rebre trucades dels equips d'emergència, entrenament mensual de comunicacions externes i internes per part del personal que té la funció de Centre de control, alarma i comunicació, etc.

4. Sinistralitat laboral

Les dades de sinistralitat laboral a l'Institut del Teatre queden resumides a les següents taules (últims cinc anys):

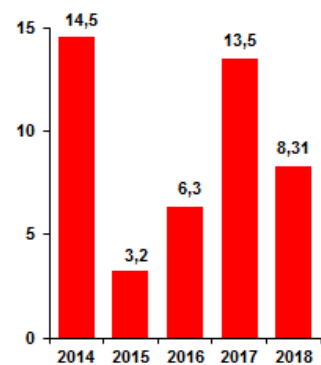
ACCIDENTS DE TREBALL AMB BAIXA				
2014	2015	2016	2017	2018
9	2	4	8	5



Tots els accidents de treball amb baixa han estat considerats lleus per la mútua d'accidents.

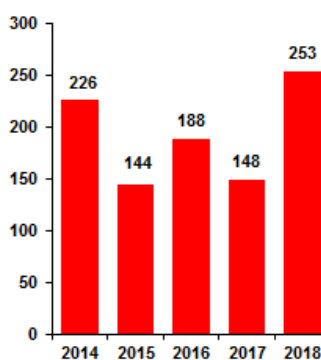
Si considerem l'índex de freqüència:

ÍNDEX DE FREQUÈNCIA ACUMULAT (IF)
Indica el nombre d'accidents ocorreguts per cada milió d'hores treballades
$IF = N^{\circ} \text{ accidents} \times 1.000.000 / N^{\circ} \text{ hores treballades}$



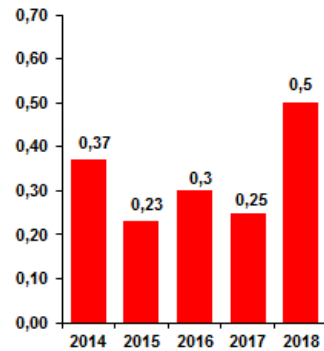
Pel que fa a les jornades perdudes:

JORNADES PERDUDES				
2014	2015	2016	2017	2018
226	144	188	148	253



D'altra banda, s'han patit 3 accidents de treball *in itinere* amb 86 jornades perdudes (no comptabilitzats a la taula anterior, que indica només el nombre de jornades perdudes associades als accidents de treball patits a l'Institut del Teatre).

ÍNDEX DE GRAVETAT ACUMULAT (IG)
Indica el nombre de jornades perdudes per cada mil hores treballades
IG = N° jornades perdudes x 1000 / n° hores treballades



Per últim, una de les persones diagnosticades amb lipoatròfia, ha estat donada d'alta, és a dir, ja no pateix aquesta lesió. Actualment hi ha, per tant, 5 casos diagnosticats a l'Institut del Teatre.

5. Vigilància de la salut

L'especialitat de Vigilància de la Salut la realitza Egarsat SP com a Servei de Prevenció Aliè. La valoració dels reconeixements mèdics per part dels empleats atorguen una qualitat al servei similar a la dels quatre anys anteriors:

Any	0-2	3-4	5	6	7	8	9-10
2013			5,5				
2014				6,8			
2015					7,7		
2016					7,8		
2017					7,1		
2018					7,6		

Atenent a les puntuacions, considerant la perspectiva de gènere, les puntuacions atorgades per les dones han estat sensiblement inferiors (D 7,1 - H 8,2).

Els Centres Territorials han obtingut una nota de 8, mentre que el Centre de Barcelona i la Unitat Mòbil han obtingut una nota de 7,5.

En relació amb els reconeixements mèdics, s'ha tornat a fer un enviament (per correu electrònic) personalitzat per a cada un dels treballadors on s'indicava quins protocols específics estaven associats als riscos detectats al seu lloc de treball.

Aquest any s'han realitzat 165 exàmens de salut específics associats als riscos laborals:

Reconeixements mèdics	2014	2015	2016	2017	2018
Periòdics (anuals)	121	113	120	138	141
Inicials	15	29	23	30	20
Personal sensible	6	6	4	5	6
Total	142	148	147	173	165

Les dades són gairebé idèntiques a les de l'any passat, ja que s'han realitzat gairebé el mateix nombre de reconeixements mèdics periòdics.

D'altra banda, el Servei de Prevenció Aliè ha realitzat novament una revisió exhaustiva a tots els empleats cercant nous possibles casos de lipoatròfia semicircular. No ha identificat cap cas nou de lipoatròfia.

S'ha utilitzat el "Protocol per a la protecció de l'embaràs i la lactància natural" quan el lloc de treball pot suposar un risc per a l'empleada.

Per últim, com a part de les actuacions associades a Vigilància de la Salut s'ha realitzat una campanya de vacunació contra la grip en la que han participat 8 empleats (6 dones i 2 homes).

6. Documentació elaborada

6.1 Informes i estudis

S'han realitzat diferents informes i estudis específics en relació amb possibles riscos detectats. Els més rellevants:

- Condicions ambientals de temperatura i humitat (Barcelona).
- Condicions ambientals de temperatura i humitat (Terrassa).
- Informe aules Soterrani 2 (acrobàcia i dansa espanyola).
- Informe aules moviment (risc de caigudes).

S'han iniciat altres estudis en relació amb els riscos existents que han de concloure amb un informe, però no s'han finalitzat en el moment actual (avaluació de riscos generals, informe d'exposició a pols de fusta, etc.).

D'altra banda, s'estableixen quins haurien de ser els objectius de prevenció de riscos laborals dins el Pla estratègic de l'Institut del Teatre i es col·labora en projectes liderats des d'altres Unitats, incorporant els requisits de prevenció de riscos laborals.

Per últim, es realitza l'informe «Sempre s'ha fet així i mai ha passat res. La integració de la prevenció de riscos laborals a les formacions de l'Institut del Teatre». Aquest document analitza: la normativa de prevenció de riscos laborals que és d'aplicació als estudis que es realitzen a l'Institut del Teatre, la situació actual a l'IT d'aquestes qüestions. D'altra banda, realitza propostes concretes per desenvolupar un pla global d'integració de la prevenció de riscos laborals a les diferents Escoles.

6.2 Guies i protocols

S'han elaborat diferents guies i protocols específics, especialment relacionats amb les arts escèniques:

- Normativa d'ús dels espais tècnics de l'especialitat d'escenografia. Taller de construcció escenogràfica i taller de confecció (revisió).
- Protocol d'ignifugació d'elements escènics.

- Formulari de comprovació d'ús segur de teles de dansa aèria.
- Instruccions de seguretat per utilitzar línies de vida a la coberta.

Col·laboració en la millora del Plecs de clàusules tècniques i administratives dels diferents contractes, així com l'elaboració dels plecs tècnics de vigilància de la salut i manteniment de desfibril·ladors.

6.3 Tríptics i altres documents divulgatius

S'ha elaborat el següent material informatiu:

- Incorporació a la Guia de l'estudiant de l'ESTAE la informació d'actuacions en cas d'emergència.
- Cartell amb recomanacions de seguretat del taller de construccions escenogràfiques (revisió).
- Cartell amb informació de les actuacions d'emergència per als estudiants del Centre del Vallès.

Per últim, l'any 2018 s'ha continuat lliurant la informació de prevenció de riscos laborals als nous empleats integrada al «Manual d'acollida» (més de 300 nous treballadors han rebut ja aquesta informació), així com la informació de riscos per a persones que realitzen pràctiques acadèmiques a l'Institut del Teatre.

7. Formació

S'ha continuat realitzant formació en prevenció de riscos laborals d'acord amb les necessitat definides al Pla de formació:

Curs	Hores curs
Plataformes elevadores mòbils personals (PEMP)	4
Línies de vida	8
Funcionament centraleta d'alarma (Centre del Vallès)	1
Coordinació d'activitats empresarials	1
Treballs en oficines (en línia)	1,5
Pantalles de visualització de dades (en línia)	1,5
Riscos laborals específics en els treballs tècnics de l'espectacle en viu (en línia - ESTAE)	20
Curs bàsic en prevenció de riscos laborals (en línia - ESTAE)	50
Ús de desfibril·ladors	6
Ús de desfibril·ladors - reciclatge (3 cursos)	2
Integració de la PRL. Funcions i responsabilitats comandaments	2
Primers auxilis	4

Curs	Hores curs
Curs bàsic d'extinció d'incendis	4
Exposició a soroll	1,5

Cal destacar aquest any 2018 la realització de cursos més específics en relació amb riscos considerats molt perillosos, com són els treball en altura. S'ha completat la formació genèrica inicial en treballs amb altura, amb un curs específic de seguretat en l'ús de línies de vida (l'any 2017 es va realitzar un altre curs d'ús de plataformes elevadores).

D'altra banda, continua sent prioritària la formació en prevenció de riscos laborals del personal docent¹. En aquest sentit, es va realitzar un curs específic d'ús de plataformes elevadores, perquè puguin fer un ús segur d'aquest equip als espais escènics.

Es planifica una nova formació per instrumentistes i docents de música, però no es realitza per falta d'assistents.

Així doncs, continua sent prioritari iniciar la formació específica en prevenció de riscos laborals per a docents i instrumentistes.

8. Informació i sensibilització

Com a part del procés de sensibilització envers la prevenció de riscos laborals, s'han realitzat els següents comunicats per correu electrònic:

- Memòria de Prevenció de riscos laborals de l'any 2017.
- Resultat de les enquestes associades als reconeixements mèdics de l'any 2017 (Vigilància de la salut).

Es crea un nou apartat a la informació de prevenció de riscos laborals de la intraIT que inclou formularis i fulls de registre que habitualment s'han d'emplenar des de diferents Unitats: lliurament d'equips de protecció individual, informació de noves empreses externes amb les que cal realitzar la coordinació d'activitats empresarials, informació de riscos per lloguer d'espais, treballs perillosos, etc.

Es recorda als membres dels equips d'emergència les actuacions bàsiques quan s'activa el Pla d'autoprotecció.

D'altra banda, s'actualitza la informació i s'incorporen nous documents a la intranet de l'Institut del Teatre.

¹ Els percentatges de formació en prevenció de riscos laborals del personal administratiu de suport és superior al 90%.

9. Integració de la prevenció de riscos laborals

D'acord amb el punt el punt 7.2 del Pla de prevenció s'ha continuat formant als comandaments que depenen directament de la Gerència. Actualment s'ha format el 100% d'aquests comandaments.

L'any 2018 es va iniciar la formació en prevenció de riscos laborals als Equips directius de totes les Escoles. Aquest 2018 es va completar l'informe - projecte d'integració de la prevenció de riscos laborals als estudis / Escoles, però no s'han desenvolupat més actuacions formatives en aquest sentit. La implementació de les actuacions definides al projecte comportaria una integració completa de la PRL a la totalitat de l'estructura de l'IT. No obstant això, aquestes actuacions no es podran realitzar sense els recursos i suports que el mateix projecte específica.

Es continua treballant amb els grups de treball creats l'any 2017 per tractar temes específics de PRL

- Grup Pedagogia i Seguretat (amb docents de l'ESTAE): es continua treballant amb documents de suport didàctic per a les Escoles.
- Grup de so(roll), amb docents de dansa espanyola i instrumentistes: Es treballa en relació amb les possibilitats de reduir els nivells d'exposició a soroll a què estan exposats els docents i instrumentistes (especialment els que realitzen assignatures de dansa espanyola). Entre les millores, el lliurament d'equips de protecció individual a docents de dansa espanyola i l'estudi del personal instrumentista que vol fer ús. D'altra banda, es realitza un estudi de la situació dels altaveus a les aules del soterrani 2 (S2.D1 i S2.D2) i es conclou que cal canviar la seva posició dels altaveus i reduir la quantitat (de 4 altaveus a 2).
- També s'ha començat a treballar més estretament amb la responsable del Departament de Disseny escènic i la Cap d'especialitat d'escenografia per integrar la prevenció de riscos laborals en els diferents tallers que es realitzen. Entre d'altres actuacions, s'adquireixen equips de protecció individual per docents i estudiants (arnesos, cascos, ulleres de seguretat, etc.) i líquids per ignifugar diferents tipus de materials que forma part de les escenografies.

Es continua utilitzant el formulari de comunicats d'actuació, document en què s'informa al tècnic de prevenció de riscos laborals de canvis als espais/compres que podrien afectar a la salut de treballadors i usuaris. L'objectiu és incorporar les recomanacions de seguretat a aquests equips/espais abans de realitzar el canvi/adquisició. L'any 2018 s'ha donat resposta a 130 comunicats d'actuació (67 del Centre del Vallès, 59 del centre de Barcelona i 4 del Centre d'Osona).

Per últim, es continua millorant en el control d'accessos per donar compliment al Decret de *Coordinació d'activitats empresarials en matèria preventiva amb empreses externes*. Es realitzen sessions informatives amb els diferents encarregats de gestionar la documentació (tant als centres territorials com a la seu de Barcelona).

Es considera prioritari disposar d'un software específic de control d'accessos: faria

més eficient aquesta tasca tan feixuga i permetria considerar, per a cada cas, quines tasques poden realitzar els treballadors a cada centre de treball.

10. Reunions Comitè d'autoprotecció

Es realitza una reunió del Comitè d'autoprotecció del centre de Barcelona en la que s'enumeren les millores realitzades i s'acorden els simulacres a realitzar.

Els acords realitzats en aquestes reunions es troben accessibles a la intraIT [Prevenió de riscos laborals > Comitè de Seguretat i Salut (actes del Comitè d'autoprotecció)].

11. Reunions Comitè de Seguretat i Salut

Es realitzen 5 reunions ordinàries del Comitè de Seguretat i Salut on es desenvolupen, acorden i aproven les diferents actuacions i documents que formen part d'aquesta Memòria.

Els acords realitzats en aquestes reunions es troben accessibles a la intraIT [Prevenió de riscos laborals > Comitè de Seguretat i Salut (acords)].