

**MEMÒRIA
PREVENCIÓ DE RISCOS LABORALS**

2017



**Diputació
Barcelona**

**Institut del Teatre
#DibaOberta**

Índex

0. Introducció
1. Avaluació de riscos laborals
2. Mesures preventives realitzades
3. Plans d'emergència (Plans d'autoprotecció)
4. Sinistralitat laboral
5. Vigilància de la salut
6. Documentació elaborada
7. Formació
8. Informació i sensibilització
9. Integració de la prevenció de riscos laborals
10. Reunions Comitè de Seguretat i Salut

0. Introducció

Aquesta memòria resumeix les activitats més rellevants realitzades en matèria de prevenció de riscos laborals a l'Institut del Teatre durant l'any 2017 d'acord amb el que estableix la *Llei 31/1995, de prevenció de riscos laborals* i el *Reial decret 39/1997, pel qual s'aprova el reglament del serveis de prevenció*.

1. Avaluació de riscos laborals

S'han realitzat les següents avaluacions específiques:

- Avaluació específica dels nivells d'il·luminació de Barcelona (abril 2017).
- Condicions termohigromètriques del Centre del Vallès (juny i setembre 2017).
- Revisió de la planificació preventiva del Centre del Vallès i Centre d'Osona.
- Avaluació de riscos laborals dels espectacles d'IT Dansa (*Naked thoughts*, etc.), IT Teatre (~~*Collar de cranis*~~ *esquerdes parracs enderrocs*) i altres actes externs organitzats per l'Institut del Teatre.
- Inici de les mesures d'humitat del centre de Barcelona (desembre 2017).

Assessorament en relació amb la seguretat dels espectacles / escenografies dels estudiants de les escoles superiors.

2. Mesures preventives realitzades

A la taula següent s'enumeren les activitats preventives realitzades per eliminar, reduir o controlar els riscos:

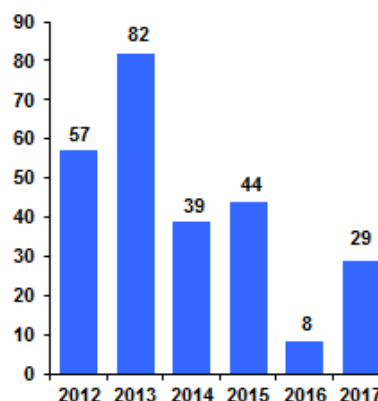
Ubicació	Descripció	Risc	Mesura preventiva
Barcelona (aules moviment)	Pianos inestables	Cops, caiguda d'objectes	S'ha canviat la posició dels suports existents perquè tinguin més estabilitat
Barcelona (S2 Plató)	Caigudes en cas d'evacuació	Incendi + evacuació	S'ha instal·lat la il·luminació d'emergència
Barcelona (General)	Necessitat d'evacuar persones a pisos on no hi ha itineraris accessibles	Incendi + evacuació	S'ha adquirit una cadira específica per evacuar personal discapacitat en situacions d'emergència
Barcelona (Camerinos)	Bombetes elèctriques a la part baixa dels miralls	Incendi	S'han retirat les tres bombetes elèctriques inferiors de cada un dels miralls
Barcelona (P0 Bar)	Porta automàtica sortida d'emergència	Limitar evacuació	S'ha comprovat que les portes automàtiques romanen obertes en cas d'emergència o de tall elèctric
Barcelona (P0 i P1)	Cinc cadires aïllants (no adequades per persones que pateixen lipoatròfia)	Cronificació lipoatròfia	S'han adquirit cinc cadires que compleixin amb els requisits per persones que pateixen lipoatròfia (ESD)
Barcelona (P3.04)	Porta sense pany	Cops i atrapaments	S'han col·locat panys / manetes
Barcelona (P4)	No hi ha il·luminació al vestíbul (entre teatres i escoles) de la sortida d'emergència de la P4	Caigudes en cas d'evacuació	Instal·lada il·luminació per casos d'emergència
Barcelona (P5)	Passarel·la exterior als despatxos	Caiguda d'objectes	Instal·lats sòcol i barana a 110 cm.
Barcelona (P6 Exterior)	Planxa protecció coberta sense rigidesa (es circula per sobre)	Caigudes	Senyalitzat novament
Barcelona (P6 Pinta)	Forats de 25x10 cm. Al costat de la BIE...	Caigudes a igual nivell	Col·locada planxa metàl·lica per tapar forats
Barcelona (P6 Pinta)	Al final de la plataforma on s'accedeix a les cordes (contrapesats) s'emmagatzemen pesos ("xocolatines") amb risc de caiguda a l'escenari	Caiguda d'objectes	Col·locat sòcol al final de la plataforma (15 cm mínim).
Barcelona (P6 Pinta)	Accés a cordes (contrapesats) amb desnivell de 70 cm.	Caigudes a diferent nivell	Instal·lats la barana i els esglaons per facilitar descens
Barcelona (S2 arxiu MAE)	Els ruixadors aigua es van canviar l'any 2015 per producte FM-200 (HFC227ea)	Asfixia	S'han aportat dades sobre les concentracions d'extinció i informar als treballadors / usuaris / persones que han d'intervenir.
Barcelona (S4)	Emmagatzematge productes a espai de climatització	Incendi + altres	Sectoritzats espais per separar climatització i productes
Barcelona Despatx P5.05	Treball amb PVD	Postures incorrectes	Col·locat taula en forma de L (al mateix nivell) i recolza canells
Barcelona (S1-S2MAE E15)	Escala connexió arxiu sense passama	Caigudes a diferent nivell	Col·locat passama a un cantó de l'escala
Barcelona (S4)	Mòduls de fusta (cubs - elements escenogràfics) deteriorats (claus, grapes, fustes trencades...)	Talls, cops...	Arranjaments dels mòduls trencats o en mal estat i adquisició per part de l'ESAD de nous mòduls
Barcelona (P0-Cuina)	Filtres en mal estat + alguns inexistents	Incendi	Canviats els filtres de la cuina
Barcelona (S3-taller)	Noves màquines (esmeril, trepant i ingletadora)	Talls, cops...	Elaboració de les instruccions de seguretat
Terrassa	Sense senyalització d'emergència	Evacuació	Col·locats els senyals d'acord amb projecte
Terrassa	Sense senyalització equips contra incendi	Incendi	Substitució de senyals d'equips contra incendi perquè siguin conforme a normativa legal

Ubicació	Descripció	Risc	Mesura preventiva
Terrassa (Bar)	Material emmagatzemat (càrrega de foc)	Incendi	Eliminat magatzem no controlat
Terrassa (P0 taller)	Falta senyalització màquines taller	Projecció partícules, etc.	Col·locació de la senyalització: ús ulleres, guants... per màquina
Terrassa (P1 biblioteca)	Cadira no compleix requisits ergonòmics	Postures incorrectes	Cadira substituïda.
Terrassa (P2 Despatx)	Cadira que no compleix requisits ergonòmics	Postures incorrectes	Cadira substituïda.
Terrassa (aules)	Teles al sostre per evitar la reverberació a les aules de moviment	Incendi	Canviat per panells absorbents ignífugs
Terrassa (P0 magatzem)	Producte químic en espai comú (tractament legionel·losi)	Contacte producte químic perillós	Fitxa de seguretat col·locada
Terrassa (P0 accés principal)	Porta automàtica	Limitar evacuació	Comprovat que les portes automàtiques romanen obertes en cas d'emergència o de tall elèctric

En total es van realitzar durant l'any 2017 un total de 29 millores preventives per part de la Unitat de Gestió d'Espais Escènics, Unitat de Manteniment i Seguretat en obres, els Directors dels Centres territorials, etc.

A la taula següent podem veure l'evolució dels últims 6 anys, amb el nombre de millores preventives anuals:

MILLORES PREVENTIVES REALITZADES					
2012	2013	2014	2015	2016	2017
57	82	39	44	8	29



En els últims sis anys s'han realitzat més de 250 millores preventives.

El document «Planificació preventiva», actualitzat periòdicament (quan es detecten nous riscos o s'eliminen els identificats), incorpora el llistat de millores planificades pendents d'executar actualment (aproximadament 140).

3. Plans d'emergència (Plans d'autoprotecció)

Els Plans d'autoprotecció de tots els centres de treball de l'Institut del Teatre han estat homologats per l'Administració competent responsable:

- Barcelona > Generalitat de Catalunya.
- Centre del Vallès > Ajuntament de Terrassa.
- Centre d'Osona > no aplicable Decret 30/2015.

No obstant això, per a la seva millora continua, s'han tornat a realitzar actuacions d'importància en relació amb:

- L'organització de les actuacions en cas d'emergència.
- La documentació associada a les actuacions (Plans d'autoprotecció).

> Organització dels plans d'autoprotecció:

a. S'ha incorporat al Comitè d'Autoprotecció del centre de Barcelona com assessora la persona que ocupa el lloc de Coordinadora acadèmica. L'objectiu és facilitar la comunicació i aplicació del Pla d'autoprotecció a les Escoles de l'Institut del Teatre.

b. S'han incorporat nous membres als equips d'emergència existents als tres centres de treball (Barcelona, Terrassa i Vic). A la següent taula s'indica el nombre de nous membres dels equips d'emergència (i total):

Centres	Equips d'emergència		
	Evacuació i confinament	Primera intervenció	Primers auxilis
Barcelona	8 (38)	5 (21)	2 (24)
Terrassa	3 (6)	0 (4)	1 (3)
Vic	2 (5)	3 (3)	4 (4)

Aquestes persones han estat formades / informades en relació amb les actuacions que han de realitzar en cas d'emergència.

c. D'acord amb les recomanacions del Departament d'Ensenyament s'han realitzat simulacres d'emergència als tres centres de treball en el primer trimestre acadèmic:

Centre	Escenari d'emergència	Data
Vic	Evacuació general	> 24 octubre (tarda)
Barcelona	Confinament	> 25 octubre (matí)
Terrassa	Evacuació general	> 2 novembre (tarda)
Barcelona	Evacuació general	> 20 novembre (tarda)

Es realitza per primera vegada a l'Institut del Teatre un simulacre de confinament a la seu de Barcelona.

> En relació amb la documentació:

a. S'ha actualitzat el Pla d'Autoprotecció de Barcelona i el Pla d'emergència de Vic incorporant les millores detectades als simulacres d'emergència.

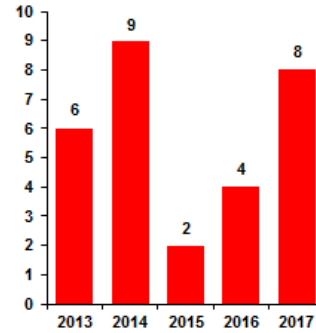
b. Un cop rebuda l'homologació del Pla d'autoprotecció del Centre del Vallès, romanem a l'espera que l'Ajuntament de Terrassa habiliti l'espai virtual on es necessita penjar el document (Plataforma Hermes de la Generalitat de Catalunya - Decret 30/2015).

c. S'han realitzat informes de cada un dels simulacres realitzats, on es detallen les millores detectades durant la realització d'aquests exercicis.

4. Sinistralitat laboral

Les dades de sinistralitat laboral a l'Institut del Teatre queden resumides a les següents taules (cinc últims anys):

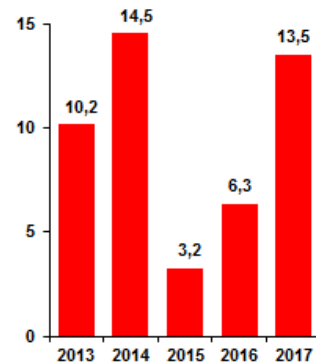
ACCIDENTS DE TREBALL AMB BAIXA				
2013	2014	2015	2016	2017
6	9	2	4	8



Tots els accidents de treball amb baixa han estat considerats lleus per la mútua d'accidents.

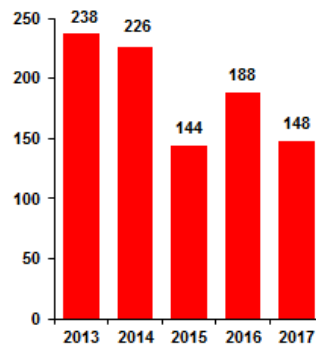
Si considerem l'índex de freqüència:

ÍNDEX DE FREQUÈNCIA ACUMULAT (IF)
Indica el nombre d'accidents ocorreguts per cada milió d'hores treballades
$IF = \text{N}^\circ \text{accidents} \times 1.000.000 / \text{N}^\circ \text{hores treballades}$



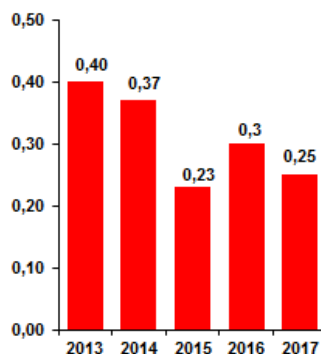
Pel que fa a les jornades perdudes:

JORNADES PERDUDES				
2013	2014	2015	2016	2017
238	226	144	188	148



D'altra banda, s'han patit 4 accidents de treball *in itinere* amb 74 jornades perdudes (no comptabilitzats a la taula anterior, que indica només el nombre de jornades perdudes associades als accidents de treball patits a l'Institut del Teatre).

ÍNDEX DE GRAVETAT ACUMULAT (IG)
Indica el nombre de jornades perdudes per cada mil hores treballades
$IG = N^{\circ} \text{ jornades perdudes} \times 1000 / n^{\circ} \text{ hores treballades}$



Per últim, s'ha detectat un nou cas de lipoatròfia semicircular. Actualment hi ha, per tant, 6 casos diagnosticats: resulta imprescindible introduir nous canvis i millores a les condicions de treball per evitar que les lesions es converteixin en cròniques o que hi apareguin nous casos.

5. Vigilància de la salut

L'especialitat de Vigilància de la Salut la realitza Egarsat SP com a Servei de Prevenció Aliè. La valoració dels reconeixements mèdics per part dels empleats atorguen una qualitat al servei inferior a l'any anterior, encara que correcte:

Any	0-2	3-4	5	6	7	8	9-10
2013			5,5				
2014				6,8			
2015					7,7		
2016					7,8		
2017					7,1		

[Considerant la perspectiva de gènere, no hi ha diferències en la satisfacció del servei].

Aquesta valoració inferior està associada bàsicament a la menor satisfacció del reconeixement mèdic a la Unitat Mòbil (que s'ha reduït de 7,9 l'any 2016 a 6,9 l'any 2017).

En relació amb els reconeixements mèdics, s'ha tornat a fer un enviament (per correu electrònic) personalitzat per a cada un dels treballadors on s'indicava quins protocols específics estaven associats als riscos detectats al seu lloc de treball.

Aquest any s'han realitzat 173 exàmens de salut específics associats als riscos laborals:

Reconeixements mèdics	2014	2015	2016	2017
Periòdics (anuals)	121	113	120	138
Inicials	15	29	23	30
Personal sensible	6	6	4	5
Total	142	148	147	173

Així doncs, s'han realitzat un 15% més de reconeixements mèdics que l'any 2016, superant per primera vegada els 150 reconeixements.

D'altra banda, s'ha actualitzat el document de valoració dels llocs de treball durant l'embaràs.

El Servei de Prevenció Aliè ha realitzat novament una revisió exhaustiva a tots els empleats buscant nous possibles casos de lipoatròfia semicircular. Dels quatre casos sospitosos de patir lipoatròfia detectats, un d'ells ha estat considerat un nou cas de lipoatròfia semicircular per part de la mútua d'accidents.

Per últim, com a part de les actuacions associades a Vigilància de la Salut s'ha realitzat una campanya de vacunació contra la grip en la que han participat 8 empleats.

6. Documentació elaborada

6.1 Informes i estudis

S'han realitzat diferents informes i estudis específics en relació amb possibles riscos detectats. Els més rellevants:

- Informe «Avaluació específica del nivell d'il·luminació» (Barcelona).
- Informe «Enquesta ús professional de la veu (docents)».
- Informe dels simulacres del centre de Barcelona.
- Informe de simulacre del Centre del Vallès.
- Informe de simulacre del Centre d'Osona.
- Relació llocs de treball - protocols mèdics assignats (Vigilància de la Salut 2017).
- Valoració dels riscos per embarassades en els llocs de treball de l'IT 2017 (complementa l'avaluació de riscos general).

D'altra banda es col·labora en l'actualització de la documentació del portal de transparència i es treballa en el seguiment de les millores derivades del projecte d'accessibilitat (mobilitat).

6.2 Guies, protocols i altres

- «Guia de treball per a espais escènics, infraestructures i equipaments tècnics. Prevenció de riscos laborals» (en col·laboració amb l'ESTAE i el Cap de la Unitat d'Espais Escènics).
- Programació anual del servei de prevenció per l'any 2016.

Col·laboració en la millora del Plecs de clàusules tècniques i administratives dels diferents contractes.

La Diputació de Barcelona ha aprovat el «Protocol per a la prevenció, detecció, identificació i actuació de l'assetjament sexual, per raó del sexe i per identitat i orientació sexual» que és d'aplicació directa pels treballadors funcionaris de l'Institut del Teatre.

Per últim, el Comitè de Seguretat i Salut ha aprovat el Decret relatiu a la «Normativa reguladora de la prohibició de fumar, d'utilitzar cigarretes electròniques o d'utilitzar qualsevol dispositiu susceptible d'alliberament de nicotina a les dependències de l'Institut del Teatre (tres seus)».

6.4 Tríptics i altres documents divulgatius

S'ha elaborat el següent material informatiu:

- Rebut cessió maquinària / equips de treball.
- Cartell ús de protectors auditius al taller.
- Cartell amb instruccions de seguretat per la pintura del Teatre Ovidi Montllor.
- Resum de fitxa de seguretat de producte químic.
- Cartell amb instruccions de seguretat per la coberta del centre de Barcelona.
- Fitxes de seguretat de les màquines del taller i ús d'equips de protecció individual del Centre del Vallès (en col·laboració amb l'ESTAE).

Per últim, l'any 2017 s'ha lliurat la informació de prevenció de riscos laborals als nous empleats integrada al «Manual d'acollida» (60 nous lliuraments).

7. Formació

S'ha continuat realitzant formació en prevenció de riscos laborals d'acord amb les necessitats definides al Pla de formació (més de 20 cursos presencials):

Curs	Hores curs
Seguretat en màquines	3
Plataformes elevadores mòbils personals (PEMP)	8
Ús professional de la veu	20

Curs	Hores curs
Risc elèctric	2
Higiene postural (PVD i tasques administratives) – 2 cursos	4
Higiene postural i manipulació manual de càrregues	2
Exposició a soroll personal de dansa espanyola i instrumentistes	1,5
Ascensors. Actuacions segures – 2 cursos	1,5
Instal·lació d'extinció automàtica amb agents extintors gasosos	1
Introducció a la PRL per equips directius Escoles	2
Treballs en oficines (en línia)	1,5
Pantalles de visualització de dades (en línia)	1,5
Riscos laborals específics en els treballs tècnics de l'espectacle en viu (en línia - ESTAE)	20
Curs bàsic en prevenció de riscos laborals (en línia - ESTAE)	50
Integració de la PRL. Funcions i responsabilitats comandaments (3 cursos)	2
Ús de desfibril·ladors	6
Ús de desfibril·ladors - reciclatge (3 cursos)	2
Ús de desfibril·ladors i primers auxilis	8
Primers auxilis	4
Curs bàsic d'extinció d'incendis	4

Podem classificar la formació en:

- Cursos en PRL de riscos específics amb l'objectiu de formar al personal que encara restava pendent de rebre formació (risc elèctric, etc.), formar als nous empleats i millorar els coneixements sobre qüestions que es consideren d'especial risc (plataforma elevadora, etc.).

La formació del personal PAS és actualment del 90% (l'any 2012 era de menys del 10%). Aquest any 2017 s'ha continuat amb la formació del personal de nova incorporació, per exemple:

PERSONAL D'ADMINISTRACIÓ I SUPORT		Percentatge d'empleats formats per col·lectius	
Lloc de treball	Cursos	Desembre 2016	Desembre 2017
Manteniment	Treballs en altura	100	87,5
	Risc elèctric	62	100
	Manipulació càrregues	75	100
	Seguretat en ús de màquines	100	87,5
	Ascensors actuacions segures	37,5	87,5
	Plataformes elevadores (curs específic)	0	75

- Cursos per treballadors que s'incorporen com a membres dels equips d'emergència (ús d'equips contra incendi, primers auxilis, etc.) i cursos de reciclatge de persones que ja formen part d'aquests equips (ús de desfibril·ladors, etc.).

Continua sent prioritari iniciar la formació específica en prevenció de riscos laborals per a docents i instrumentistes. Per donar resposta a aquesta necessitat s'ha elaborat un informe específic sobre la necessitat d'integració de la prevenció de riscos laborals a les Escoles de l'Institut del Teatre.

8. Informació i sensibilització

Com a part del procés de sensibilització envers la prevenció de riscos laborals, s'han realitzat els següents comunicats per correu electrònic:

- Memòria de Prevenció de riscos laborals de l'any 2016.
- Resultat de les enquestes associades als reconeixements mèdics de l'any 2016 (Vigilància de la salut).
- Recordatori d'actuacions en cas d'emergència: punt de trobada, recordatori d'ús de desfibril·ladors, etc.

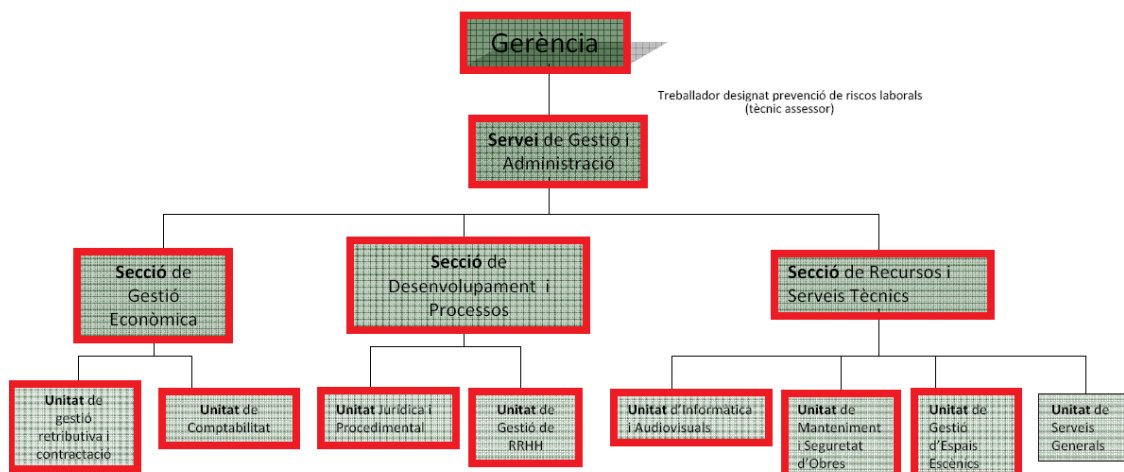
D'altra banda, coincidint amb el Dia Mundial per a la Prevenció del Risc Cardiovascular es van realitzar dues jornades informatives:

- Hàbits saludables.
- Ús de desfibril·ladors (conceptes bàsics).

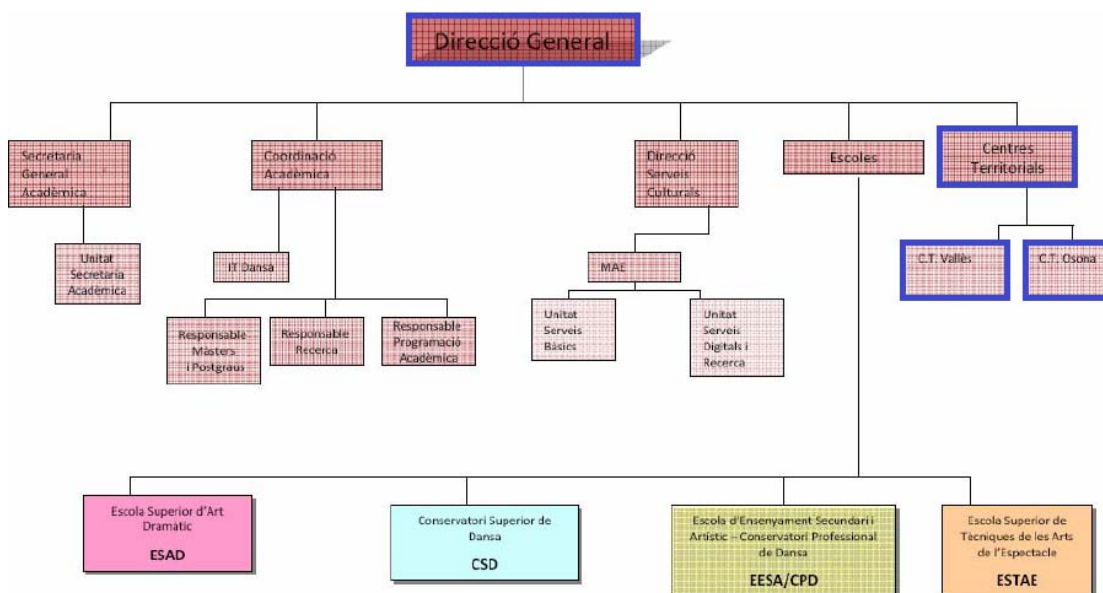
Una altra actuació de sensibilització rellevant ha estat la jornada informativa realitzada a l'auditori amb el títol «Assetjament laboral».

9. Integració de la prevenció de riscos laborals

D'acord amb el punt el punt 7.2 del Pla de prevenció s'ha continuat formant als comandaments que depenen de la Gerència. Actualment s'ha format gairebé al 100% d'aquests (formació realitzada indicada amb un quadre vermell):



D'altra banda, pel que fa als comandaments que depenen de la Direcció General s'ha iniciat la formació (formació realitzada indicada amb un quadre blau):



També s'ha realitzat formació en prevenció de riscos laborals als Equips directius de totes les Escoles (però encara no de les funcions i responsabilitats específiques). Aquesta formació està associada a un projecte d'abast general que té com objectiu integrar la prevenció de riscos laborals a les escoles.

Per promoure aquesta integració s'han creat grups de treball per tractar temes específics:

- Per treballar la integració de la prevenció de riscos a les escoles, es crea el Grup Pedagogia i Seguretat (amb docents de l'ESTAE).
- Per resoldre la qüestió del so(roll) a les aules de moviment, es crea un grup de treball específic format per docents de dansa espanyola i instrumentistes. Actualment s'està fent una prova pilot per utilitzar equips de protecció individual específics (protectors auditius).

Malgrat s'han realitzat algunes millores en la implementació dels procediments de prevenció de riscos laborals aprovats al CSSIT, és necessari millorar els processos i la realització real d'aquests. D'altra banda, encara que es realitza la coordinació en PRL amb empreses externes d'acord amb el que estableix el Decret de *Coordinació d'activitats empresarials en matèria preventiva amb empreses externes*, el control d'accessos actual no assegura el compliment del Reial decret 171/2004 i s'inicien molts treballs sense completar la coordinació d'activitats empresarials prèvia (s'està valorant disposar d'un software específic de control d'accessos per resoldre aquesta qüestió).

Una millora molt important és que s'han començat a establir els terminis d'execució per reduir, controlar o eliminar els riscos identificats al document de Planificació preventiva.

10. Reunions Comitè d'autoprotecció

Es realitzen 3 reunions del Comitè d'autoprotecció del centre de Barcelona en la que s'estudien les actuacions preventives pendents i es valora la introducció de noves millores.

Els acords realitzats en aquestes reunions es troben accessibles a la intraIT [[Prevenció de riscos laborals > Comitè de Seguretat i Salut \(actes del Comitè d'autoprotecció\)](#)].

11. Reunions Comitè de Seguretat i Salut

Es realitzen 6 reunions ordinàries del Comitè de Seguretat i Salut on es desenvolupen, acorden i aproven les diferents actuacions i documents que formen part d'aquesta Memòria.

Els acords realitzats en aquestes reunions es troben accessibles a la intraIT [[Prevenció de riscos laborals > Comitè de Seguretat i Salut \(acords\)](#)].