

**MEMÒRIA  
PREVENCIÓ DE RISCOS LABORALS**

**2016**



**Diputació  
Barcelona**

Institut del Teatre

## Índex

0. Introducció
1. Avaluació de riscos laborals
2. Mesures preventives realitzades
3. Plans d'emergència (Plans d'autoprotecció)
4. Sinistralitat laboral
5. Vigilància de la salut
6. Documentació elaborada
7. Formació
8. Informació i sensibilització
9. Integració de la prevenció de riscos laborals
10. Reunions Comitè de Seguretat i Salut

### 0. Introducció

Aquesta memòria anual resumeix les activitats realitzades en matèria de prevenció de riscos laborals a l'Institut del Teatre durant l'any 2016 d'acord amb el que estableix la *Llei 31/1995, de prevenció de riscos laborals* i el *Reial decret 39/1997, pel qual s'aprova el reglament del serveis de prevenció*.

### 1. Avaluació de riscos laborals

S'han realitzat les següents avaluacions específiques:

- Mesures de conductivitat (càrregues electrostàtiques) de cadires Wilkhahn.
- Avaluació de riscos específica dels nivells de soroll dels docents de dansa i moviment (aules de cos/moviment de l'Institut del Teatre a Barcelona).
- Avaluació del nivell de soroll a l'aula S2.D3 (un cop realitzats arranjaments per reduir el nivell de soroll).
- Enquesta sobre "l'ús professional de la veu" a tot el professorat.

### 2. Mesures preventives realitzades

A la taula següent s'enumeren les activitats preventives realitzades per eliminar, reduir o controlar els riscos:

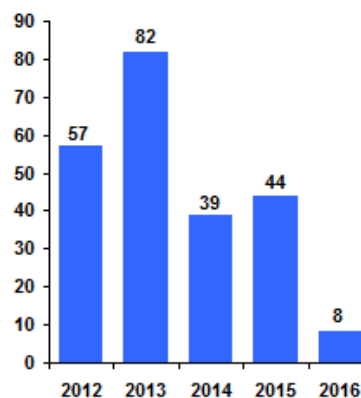
Ubicació	Descripció	Risc	Mesura preventiva
BCN - Ascensors	Ascensors	Intervenció - Evacuació	Possibilitat de control des de sala control
BCN - S2.D1 i S2.D2	Nivell de soroll molt elevat	Soroll	Col·locar panells absorbents

Ubicació	Descripció	Risc	Mesura preventiva
Vic - Teatre laboratori	Escala vertical fixa sense protecció circumdant	Caigudes a diferent nivell	Col·locar a la pinta cadena per evitar pas a escala vertical que baixa a l'escenari i senyalitzar la prohibició de circular.
Vic - Aules	Focus a les aules fixes sense ganxo de seguretat	Caiguda d'objectes	Assegurar focus
Vic - Teatre laboratori (espais tècnics)	Circulació per pinta	Caiguda a diferent nivell	Col·locar senyals indicant risc caiguda a diferent nivell
CdV - Edifici bombers. Oficines	Switch en oficina que provoca un soroll molt molest	Desconfort	Armari específic que limita el nivell de soroll
BCN - Despatx P1.01	Cadira incorrecta	Desconfort	Canvi de cadira
BCN - Escala principal, accés S2 i aparcament	Portes tallafocs obertes	Extensió incendi / fum en emergències	Retenedors electromagnètics

En total es van realitzar durant l'any 2016 un total de 8 millores preventives.

A la taula següent podem veure l'evolució dels últims 5 anys, amb el nombre de millores preventives anuals:

MILLORES PREVENTIVES REALITZADES				
2012	2013	2014	2015	2016
57	82	39	44	8



El document «Planificació preventiva», actualitzat periòdicament (quan es detecten nous riscos o s'eliminen els identificats), incorpora el llistat de millores planificades pendents d'executar actualment (aproximadament 170).

### 3. Plans d'emergència (Plans d'autoprotecció)

S'han realitzat bàsicament actuacions d'importància que incideixen en:

- L'organització de les actuacions en cas d'emergència.
- La documentació associada a les actuacions (Plans d'autoprotecció).

> En relació amb l'organització dels plans d'autoprotecció:

- S'ha modificat el Comitè d'Autoprotecció del centre de Barcelona amb l'objectiu de crear un Grup de treball amb menys membres perquè sigui més operatiu. D'altra banda, la seva composició s'ha canviat perquè estigui integrat

pels responsables del Pla i pels representants dels treballadors. Amb la nova composició estarà format per dos representants de l'Organisme i per dos delegats de prevenció, a més del redactor del Pla d'Autoprotecció.

**b.** S'han incorporat nous membres als equips d'emergència existents als tres centres de treball (Barcelona, Terrassa i Vic).

**c.** D'acord amb les recomanacions del Departament d'Ensenyament s'han realitzat simulacres d'emergència als tres centres de treball en el primer trimestre acadèmic:

Centre	Data
Barcelona	> 3 novembre (matí)
Vic	> 8 novembre (matí)
Terrassa	> 24 novembre (tarda)
Barcelona	> 29 novembre (tarda)

**d.** Es revisen les actuacions que han de realitzar les persones de l'Institut del Teatre quan acompanyen a grups de visita al centre de Barcelona.

**e.** Amb l'objectiu d'oferir eines d'actuació a les persones clau en cas d'emergència real es realitza un curs de capacitació de 14 hores per Caps d'emergència i intervenció.

**f.** Amb l'objectiu d'integrar les actuacions en cas d'emergència i sensibilitzar als estudiants de l'Institut del Teatre, s'organitza una visita a Bombers per part de l'alumnat de primer i segon d'ESO.

> En relació amb la documentació:

**a.** Elaboració de l'informe de descripció d'actuacions del Pla d'autoprotecció del centre de Barcelona (2014-2016), prescriptiu d'acord amb el Decret 30/2015.

**b.** S'ha actualitzat el Pla d'Autoprotecció de Barcelona i s'ha incorporat un document específic per actuacions d'emergència en cap de setmana.

**c.** S'han fet esmenes i ampliacions al Pla d'autoprotecció del Centre del Vallès, d'acord els comentaris de l'Ajuntament de Terrassa i les conclusions dels simulacres d'emergència realitzats.

**d.** S'ha actualitzat el Pla d'emergència del Centre d'Osona.

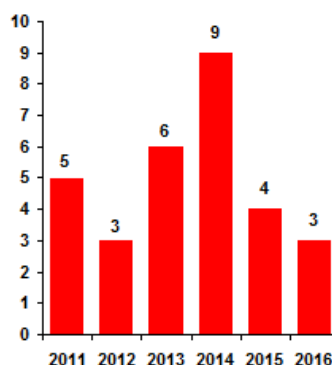
**e.** S'han incorporat les instruccions d'emergència a la Guia de l'estudiant de l'Escola Superior de Tècniques de les Arts de l'Espectacle (ESTAE).

f. S'han realitzat informes de cada un dels simulacres realitzats, on es detallen les millores detectades durant la realització d'aquests exercicis.

#### 4. Sinistralitat laboral

Les dades de sinistralitat laboral a l'Institut del Teatre queden resumides a les següents taules:

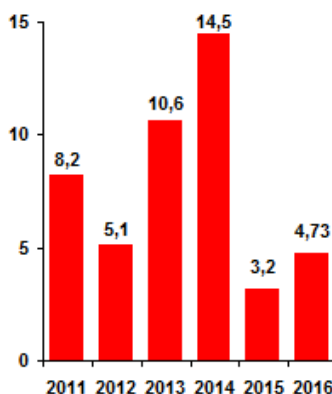
ACCIDENTS DE TREBALL AMB BAIXA					
2011	2012	2013	2014	2015	2016
5	3	6	9	4	3



Tots els accidents de treball amb baixa han estat considerats lleus per la mútua d'accidents.

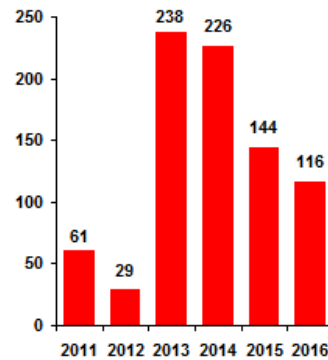
Si considerem l'índex de freqüència, és dels millors anys en termes relatius:

ÍNDEX DE FREQUÈNCIA ACUMULAT (IF)
Indica el nombre d' accidents ocorreguts per cada milió d'hores treballades
$IF = \text{N}^\circ \text{ accidents} \times 1.000.000 / \text{N}^\circ \text{ hores treballades}$



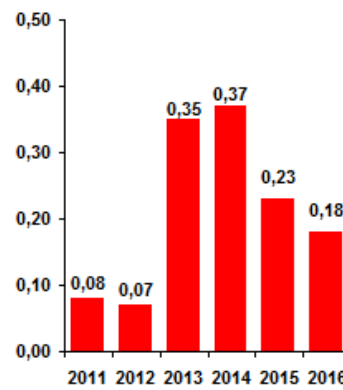
Com s'ha indicat a altres Memòries, no considerem aquesta dada el resultat directe de les millores realitzades en prevenció de riscos laborals: la majoria d'accidents estan associats als docents de moviment / dansa / interpretació i als instrumentistes; col·lectius sobre els que només es poden realitzar millores de prevenció de riscos laborals a mig - llarg termini (formació específica, etc.).

JORNADES PERDUDES					
2011	2012	2013	2014	2015	2016
61	29	238	226	144	116



D'altra banda, s'han patit 4 accidents de treball *in itinere* amb 83 jornades perdudes (no comptabilitzats a la taula anterior, que indica el nombre de jornades perdudes associades als accidents de treball patits).

ÍNDEX DE GRAVETAT ACUMULAT (IG)
Indica el nombre de jornades perdudes per cada mil hores treballades
$IG = \text{N}^\circ \text{ jornades perdudes} \times 1000 / \text{n}^\circ \text{ hores treballades}$



Per últim, continuen existint 5 casos de lipoatròfia semicircular: resulta imprescindible introduir nous canvis i millores a les condicions de treball per evitar que la lesió es converteixi en crònica.

## 5. Vigilància de la salut

L'especialitat de Vigilància de la Salut la realitza Egarsat SP com a Servei de Prevenció Aliè. La valoració dels reconeixements mèdics per part dels empleats atorguen una qualitat al servei equivalent a l'any anterior:

Any	0-2	3-4	5	6	7	8	9-10
2013			5,5				
2014				6,8			
2015					7,7		
2016					7,8		

En relació amb els reconeixements mèdics, s'ha tornat a fer un enviament personal per a cada un dels treballadors via correu electrònic on s'indicava quins protocols

específics estaven associats als riscos detectats al seu lloc de treball.

Aquest any s'han realitzat 147 exàmens de salut específics associats als riscos laborals:

<b>Reconeixements mèdics</b>	<b>2014</b>	<b>2015</b>	<b>2016</b>
Periòdics (anuals)	121	113	120
Inicials	15	29	23
Personal sensible	6	6	4
<b>Total</b>	<b>142</b>	<b>148</b>	<b>147</b>

Per tant, la millora en la percepció per part dels treballadors dels reconeixements mèdics no està suposant un increment en el nombre de revisions mèdiques realitzades.

S'han realitzat actuacions sistemàtiques i continuades per integrar la Vigilància de la Salut dins del sistema general de prevenció, més enllà dels reconeixements mèdics (estudis epidemiològics, valoració dels llocs de treball durant l'embaràs, etc.).

S'han utilitzat els següents protocols en funció dels riscos específics als que estan exposats els empleats:

- Exposició a soroll.
- Esforç visual.
- Conducció de vehicles.
- Treballs en altura.
- Manipulació manual de càrregues.
- Exposició a pols.
- Estrès postural.
- Esforç vocal.
- Risc de contacte accidental amb sang/secrecions humanes.
- Radiacions no ionitzants.
- Treballs amb pantalles de visualització de dades: esforç visual, postura de treball i moviments repetitius.
- Treballs amb agents químics.

El Servei de Prevenció Aliè ha realitzat novament una revisió exhaustiva a tots els empleats cercant nous casos de lipoatròfia semicircular: no s'han identificat nous casos.

Com a part de les actuacions associades a Vigilància de la Salut s'ha realitzat una campanya de vacunació contra la grip en la que han participat 6 empleats.

## 6. Documentació elaborada

### 6.1 Procediments de gestió de la prevenció de riscos laborals

Aprovació per part del Comitè de Seguretat i Salut de procediments que formen part de la implantació del Pla de prevenció (Sistema de gestió):

- «Formació en prevenció de riscos laborals».
- «Informació, consulta i participació en prevenció de riscos laborals».

### 6.2 Informes i estudis

S'han realitzat diferents informes i estudis específics en relació amb possibles riscos detectats. Els més rellevants:

- Informe d'Higiene Industrial «Avaluació de l'exposició al soroll d'acord amb el Reial decret 286/2006» per les aules de moviment.
- Informe «Avaluació de l'exposició al soroll i línies d'actuació» per les aules de moviment.
- Informe de seguiment (Segon) «Avaluació dels nivells de soroll a les aules de moviment».
- Informe del nivell de soroll a l'aula S2.D3 (un cop realitzats diferents arranjaments per reduir el nivell de soroll).
- Informe «Condicions ambientals al Centre del Vallès».
- Informe «Mesures del nivell de conductivitat de les cadires ESD» (càrregues electrostàtiques).
- Informe en relació amb l'enquesta «Ús professional de la veu».
- Nou projecte de senyalització d'emergència del centre de Barcelona (tercera fase).
- Revisió informe de seguretat Centre Territorial d'Osona.
- Revisió informe de seguretat Centre Territorial del Vallès.
- Informes de simulacre del centre de Barcelona.
- Informe de simulacre del Centre del Vallès.
- Informe de simulacre del Centre d'Osona.

D'altra banda, entre d'altres, es realitza un estudi de situació de la gestió de residus, es col·labora amb el portal de transparència o es treballa en el grup de mobilitat mitjançant la implantació de les actuacions derivades del projecte d'accessibilitat.

### 6.3 Guies, protocols i altres

Es realitzen els següents Plecs de clàusules tècniques:

- «Plec de clàusules tècniques que regiran la contractació del Servei de Vigilància i Control de la Salut dels treballadors de l'Institut del Teatre».
- «Plec de clàusules tècniques que regiran la contractació del Servei de



Manteniment i Conservació dels Desfibril·ladors semiautomàtics de l'Institut del Teatre».

Es col·labora amb la Secció de Desenvolupament i Processos en l'elaboració de Plecs i Convenis, incorporant les clàusules i la documentació de prevenció de riscos laborals necessària a cada plec i conveni.

#### 6.4 Tríptics i altres documents divulgatius

S'ha elaborat el següent material informatiu:

- Manual de prevenció de riscos laborals per Arxiu, Biblioteca i Museu.
- Cartell informatiu d'actuació en cas d'emergència pel centre de Vic.
- Màquines fixes. Ús d'equips de protecció individual (Centre del Vallès).
- També s'ha elaborat informació de prevenció de riscos pels ballarins d'ITDansa (es tradueix a l'anglès per facilitar la comprensió de tots els ballarins) i pels estudiants amb convenis d'altres Universitats.

S'ha lliurat a tot els docents (en format paper) el document «Ús professional de la veu» editat per la Generalitat de Catalunya.

Per últim, l'any 2014 es començar a lliurar la informació de prevenció de riscos laborals als nous empleats, integrada al «Manual d'acollida». Des de llavors s'ha entregat a més de 200 treballadors.

### 7. Formació

La formació en prevenció de riscos laborals s'ha centrat en tres àrees diferents:

- Formació dels riscos específics als que estan exposats el personal administratiu i de suport (treball en altura, manipulació manual de càrregues, etc.) i docents (ús de màquines, etc.).
- Formació específica per a aquells col·lectius amb necessitats de formació teòrica - pràctica específica, com els docents (ús professional de la veu) o els instrumentistes (higiene postural i moviments repetitius).
- Formació dels membres dels equips d'emergència: primers auxilis, ús de desfibril·ladors, presa de decisió en casos d'emergència, etc.

Curs	Hores curs
Seguretat en màquines	2
Gerència. Pla de prevenció: funcions i responsabilitats	1
Directora General. Pla de prevenció: funcions i responsabilitats	1
Primers auxilis	4
Ús professional de la veu	20

Curs	Hores curs
Higiene postural i manipulació manual de càrregues	2
Prevenició de riscos Laborals. Moviments repetitius (2 cursos)	6
Riscos laborals específics en els treballs tècnics de l'espectacle en viu (en línia - ESTAE)	20
Treballs en oficines (en línia)	1,5
Pantalles de visualització de dades (en línia)	1,5
Treballs en altura	2
Gestió, coordinació i presa de decisions en emergències (Caps d'emergència i Caps d'intervenció)	14
Ús de desfibril·ladors - reciclatge (3 cursos)	2
Exposició a soroll	1
Curs bàsic en prevenició de riscos laborals	50

La formació de prevenició de riscos laborals del personal administratiu i de suport ha passat, en cinc anys (2012-2016), de ser testimonial a assolir uns nivells correctes:

PERSONAL D'ADMINISTRACIÓ I SUPORT		Percentatge d'empleats formats per col·lectius	
Lloc de treball	Cursos	Desembre 2011	Desembre 2016
Administració i gestió	Seguretat en oficines	8,5	100
	Ús pantalles visualització dades	8,5	100
Biblioteca	Seguretat en oficines	20	100
	Ús pantalles visualització dades	20	100
	Manipulació càrregues	20	100
Comandaments	Seguretat en oficines	8	95
	Ús pantalles visualització dades	8	95
	Responsabilitats en PRL	11	70
Informàtica	Seguretat en oficines	0	100
	Ús pantalles visualització dades	0	100
Manteniment	Treballs en altura	0	100
	Risc elèctric	0	62
	Manipulació càrregues	0	75
	Seguretat en ús de màquines	0	100
Subalterns	Recepció (prevenició de riscos)	0	50
	Manipulació càrregues	37	100
Suport centre documentació (subalterns)	Seguretat en oficines	0	80
	Manipulació càrregues	29	100
	Ús pantalles visualització dades	0	60
Tècnics de teatre	Treballs en altura	0	100

PERSONAL D'ADMINISTRACIÓ I SUPORT		Percentatge d'empleats formats per col·lectius	
Lloc de treball	Cursos	Desembre 2011	Desembre 2016
	Risc elèctric	0	100
	Manipulació càrregues	0	100
	PRL - Tècnics de teatre	40	100
	Seguretat en ús de màquines	0	100

L'objectiu és que la formació sigui del 100% en tots els casos: caldrà assolir aquesta fita i millorar el contingut i l'abast de la formació realitzada fins ara.

Continua sent prioritari iniciar la formació específica en prevenció de riscos laborals per a docents i instrumentistes (gairebé el 100% dels accidents de treballs amb baixa pertanyen a aquests col·lectius).

L'any 2015 es va iniciar la formació teòrica de prevenció de riscos laborals per instrumentistes (moviments repetitius i higiene postural) que es va completar amb una formació pràctica l'any 2016.

Aquest any 2016 també s'ha iniciat la formació en "l'ús professional de la veu" pel professorat. Resta, però un percentatge molt important d'empleats per formar.

## 8. Informació i sensibilització

Com a part del procés de sensibilització envers la prevenció de riscos laborals, s'han realitzat els següents comunicats per correu electrònic:

- Memòria de Prevenció de riscos laborals de l'any 2015.
- Resultat de les enquestes associades als reconeixements mèdics de l'any 2015 (Vigilància de la Salut).
- Recordatori d'actuacions en cas d'emergència: punt de trobada, estacionament motocicletes, prohibició d'ús de falques, identificació dels senyals de sortida d'emergència i equips contra incendi i actuacions en cas de confinament, etc.

Una altra actuació de sensibilització rellevant ha estat la jornada informativa realitzada a l'auditori amb el títol «Gestió de l'estrès, pressió laboral i assetjament laboral».

Per últim, s'ha completat la revisió de l'espai dedicat a la prevenció de riscos laborals a la intraIT, que ha passat a formar un bloc independent, amb l'objectiu de facilitar l'accés a la informació disponible.

## 9. Integració de la prevenció de riscos laborals

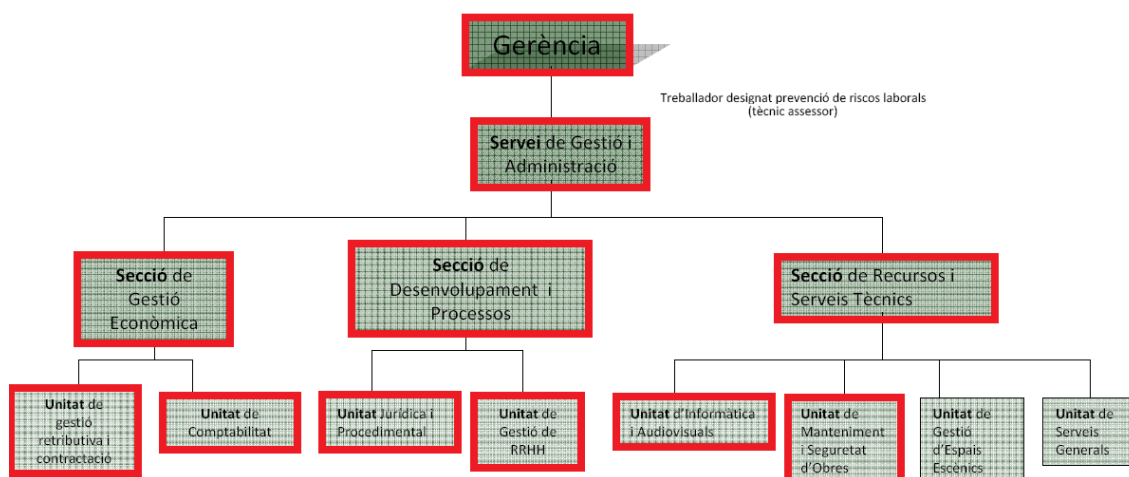
Aprovat el Pla de prevenció de l'Institut del Teatre, s'ha iniciat la implementació del mateix per assolir la integració de la prevenció de riscos laborals. En concret:

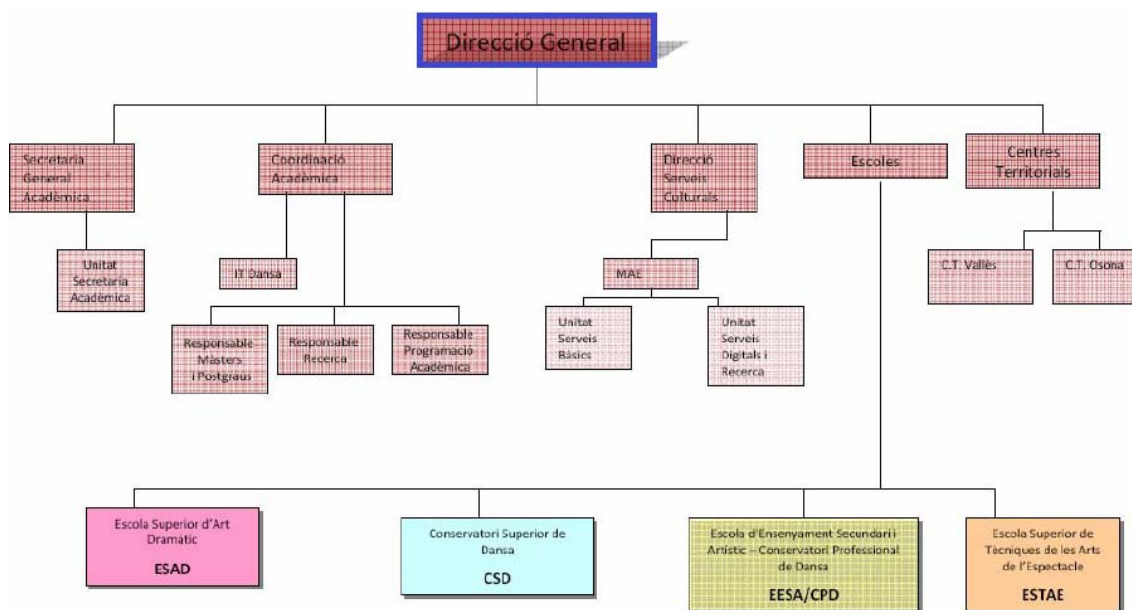
> D'acord amb el punt 7.1 del Pla de prevenció es va comunicar a tots els empleats la seva aprovació i està disponible a la intraIT.

> El punt 7.1 també indicava la necessitat de desenvolupar procediments que asseguressin la comunicació de totes aquelles actuacions que podien exigir una revisió prèvia per part de prevenció de riscos laborals. En aquest sentit s'ha realitzat:

- Un primer procediment anomenat «Informació, consulta i participació» que es va realitzar i aprovar al CSSIT.
- Es va establir, en el primer trimestre de 2016, un formulari de comunicació d'actuacions. La seva utilitat pràctica per integrar la prevenció ha estat diferent als diferents centres de treball:
  - Al Centre del Vallès ha funcionat adequadament (62 actuacions comunicades).
  - Al centre de Barcelona no ha suposat cap millora, ja que no ha assolit l'objectiu pel qual es va dissenyar: no es tenen en compte els requisits de prevenció de riscos laborals (24 actuacions comunicades).

> D'acord amb el punt el punt 7.2 del Pla de prevenció s'ha iniciat la formació dels empleats amb funcions i responsabilitats específiques. Actualment s'ha format en les seves responsabilitats i funcions als següents comandaments (indicat amb rectangle vermell / blau):





> El punt 7.2 també indicava la necessitat de desenvolupar un procediment específic de «Formació en prevenció de riscos laborals», que també s'ha realitzat i aprovat.

Malgrat existeixen procediments aprovats al CSSIT del Sistema de gestió de la PRL (punt 4, *Procediments i processos*, del Pla de prevenció de l'IT), no s'estan utilitzant per part dels comandaments amb funcions específiques: gestió d'equips de protecció individual; informació, consulta i participació, etc. Per exemple, encara que es va aprovar per Decret el procediment per assegurar la *Coordinació d'activitats empresarials en matèria preventiva amb empreses externes* a finals de novembre de 2013, no s'està realitzant aquesta coordinació d'activitats empresarials actualment (per qüestions d'organització de la Secció Tècnica). Per últim, no existeix el control d'accessos necessari per assegurar el compliment del Reial decret 171/2004.

No s'han establert terminis a la planificació preventiva. Tampoc s'utilitza aquest document, que indica les prioritats d'acord amb la prevenció de riscos laborals, per implementar o no mesures preventives.

D'altra banda, l'Institut del Teatre com a Escola de futurs creadors i professionals de les arts escèniques i de la dansa, considera prioritari impulsar la integració de la prevenció en totes les seves Escoles, considerant que l'aprenentatge del valor de la seguretat i la salut és un coneixement bàsic de les professions artístiques. En aquest sentit, s'està treballant en un conjunt d'actuacions, tant en el plànol de la formació dels docents com de la inclusió dels aspectes preventius en els plans d'estudis.

De tots els factors que poden influir en el procés d'integració de la prevenció, la posició adoptada per la Direcció/Gerència és, sens dubte, el més determinant: aquest posicionament suposa una condició essencial per garantir la integració de la prevenció de riscos laborals a l'Institut del Teatre.

## 10. Reunions Comitè de Seguretat i Salut

Es realitzen sis reunions ordinàries del Comitè de Seguretat i Salut on es desenvolupen, acorden i aproven les diferents actuacions i documents que formen part d'aquesta Memòria.

Els fets més rellevant són l'aprovació dels nous procediments del Sistema de Gestió de prevenció de riscos laborals i haver donat compte d'una nova revisió de la Planificació preventiva.

Els acords realitzats en aquestes reunions es troben accessibles a la intraIT [[Prevenció de riscos laborals > Comitè de Seguretat i Salut \(acords\)](#)].